

För Green Plank® -komposittrall produkter:

Kontrollera paketet vid leverans:

Vid leverans av ditt Green Plank®-komposit tralldeck, kontrolleras paketen omgående, efter skador. Kontrollera ALLTID att modell, kvalitet, och kvantitet stämmer med vad som beställts.

INNAN MONTERING:

Alla synliga transportskador skall omgående reklameras. Reklamationsrätt förfaller om produkten är monterad. Green Plank®-produkter bör alltid monteras av behörig hantverkare. Observera att Green Plank®- träll är endast avsedd för att användas till trall.

För att produktens garanti skall gälla, följ anvisningarna och använd alltid Green Plank® - original tillbehör, skruv, lock, clips etc. vid montering.

Förvaring:

Green Plank® -produkter förvaras under tak, för att bibehålla en torr och ren yta.

Acklimatisering:

Green Plank rekommenderar att du alltid placerar Green Plank® -produkterna i anslutning till den plats dessa skall monteras 48 timmar innan montering. Då produkten innehåller trä, som är ett levande material, behöver produkten acklimatiseras och anpassa sig till den miljö i vilken den skall fungera under lång tid framöver. Acklimatisering sker genom att paketen öppnas och plankorna läggs ut på platsen där monteringen skall ske. Under acklimatiseringsperioden skall ovansidan på Green Plank® -produkten vändas uppåt alternativt läggas på annat underlag skyddade från markkontakt. Vid monteringsstillfället bör temperaturen vara minst 5+ grader Celsius.

Ventilation:

Ventileringen är viktig för Green Plank® -produkterna. Dessa skall monteras minst 25 mm över närmsta oventilerade yta. Användning av Green Plank® rostfria eller plast Clips ger automatiskt avstånd (3 - 5 mm) mellan plankorna vilket borgar för god ventilering. Montering i direkt kontakt med jord, betong och liknande rekommenderas inte.

Verktyg:

Borrmaskin/skruvdragare rekommenderas för att skruva fast regler och clips. I de fall man väljer att fästa Green Plank®-produkterna utan clips skall plankan förborras för att förhindra att produkten spricker.

Green Plank®-produkter skall inte spikas fast med hänsyn till föregående. Kapning av plankor kan göras med kap- eller geringssåg. Denna skall då utrustas med hårdmetallskär och med en tunn klinga för snygga snitt. Vänd produkten upp och ned för att få ett snyggt snitt.

Montering:

Användning av Green Plank® HidLoc™ dolda fästsystem rekommenderas. Massiva trall kan även monteras på traditionellt vis med exponerade skruvar i par från ovansidan. Vid traditionell montering skall hålen förborras. Borra hålet minst 2 mm större än skruven för att möjliggöra plankorna att expandera. I samband med montering, se även avsnitt: *Dränering och expansion*.



start/slut clip



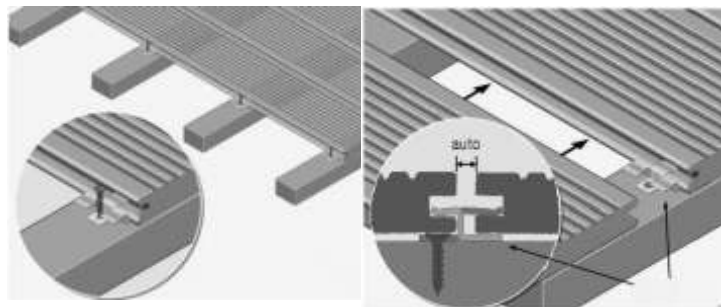
rostfria metallclips
(2-3 mm)



plast clips
(5-6mm)

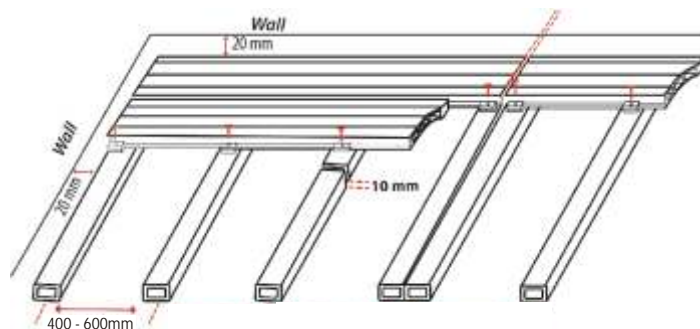
Ett clips per regel är brukligt förutom i skarvar där en per skarv skall användas för att tillåta naturliga rörelser i produkterna.

Om regeln inte medger montage av två clip, skruva då fast ytterligare en bit regel för att tillåta detta. Se även avsnittet "Rörelser". Använd den medföljande rostfria skruven för att fixera planken mot regeln genom de förborrade hålen i clipsen. Observera Om du använder T-clips (plast), skruva INTE HELT NER, förrän du ansluter nästa plank. Montera clipsen längs hela raden. Därefter fyller man på med en ny rad som försiktigt förs in i falsen på clipet och nästa rad tar vid och så vidare. Avsluta på samma sätt som början med montage direkt i plankan.



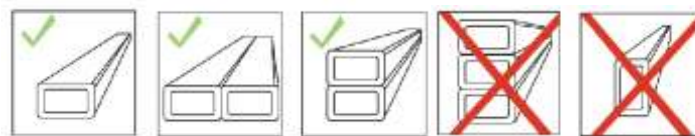
Regelavstånd:

Rekommenderad maximal regelavstånd varierar från c/c 250 mm till 600 mm beroende på profilen och användning. För användning i bostadsmiljö c/c 400 mm till 600 mm avstånd mellan reglarna rekommenderas. För offentliga miljöer, parkett mönster, diagonal-eller fiskbensmönstrad konstruktion kräver kortare regelavstånd. Var medveten om att särskilda tunga laster kan kräva kortare regelavstånd.



För optimal montering i ändarna är den rekommenderade minsta regelbredden 90mm. Det är viktigt att reglarna motsvarar däckets livslängd. Fuktkvoten i regelverket bör inte överstiga 16 %.

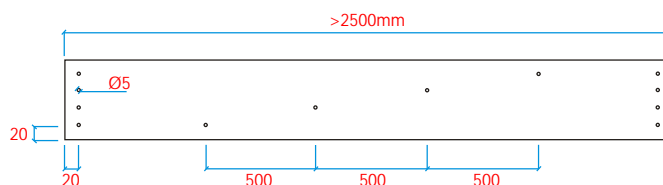
Om du använder Green Plank träkomposit regler,



Vattenavrinning:

Det är viktigt att hela strukturen underlättar flödet av vatten. Beräkna lutningen cirka till 1-1,5 mm per meter bort från huset. Lutning ska alltid göras i längsled. För att tömma oönskat vatten från trallens håligheter så rekommenderas att borra en rad hål (min. Ø 6 mm) på den sidan som är vänd nedåt, se figur nedan.

Observera att den ihåliga trällbräda måste användas med hörnlistor/kantlistor, täcklistor eller ändlock.



Rörelser:

Komposittrall är ett material med en bas av trä. Produkten komposittrall har med hänsyn till sina egenskaper en förmåga att röra sig i form av expansion eller kontraktion i alla riktningar. Denna rörelse påverkar hela den lagda ytan varför det är viktigt att följa läggningens anvisningarna. Om dessa inte åtföljs kan produkten i värsta fall spricka eller skadas så att delar blir tvungna att bytas ut.

Mörka färger reagerar för värme och solljus snabbare än ljusa färger.

Håll tillräckligt avstånd från väggar och fast byggnad. Green Plank rekommenderar minst 20 mm. (Om ni använder Green Plank®-kompositreglar, kom ihåg att ha ett 20 mm avstånd mellan ändskarvarna.)

Vi rekommenderar att parallella avståndet mellan varje bräda ska vara 3-6 mm. Om du använder T-clips (plast) uppnår du automatiskt 6 mm utrymme. Om du använder rostfria clips (metall) uppnår du automatiskt 3 mm utrymme.

Kortsida mot kortsida-avstånd mellan plankor beror på längden på plankan för värmeutvidgningskoefficient och den lokala maxtemperaturen. I allmänhet rekommenderas 1 mm avstånd per längdmeter. Till exempel, vid tidpunkten för monteringen, är temperaturen 10 grader Celsius och de totala längderna av båda plankor är 8 meter; 8 mm kortsida mot kortsida-avstånd

Tillbehör:

För att göra ditt Green Plank®-däck vackrare kan du välja matchande tillbehör, t ex ändlock, kantlister, T-lister, trappnosar för långa notspåret, täckbrädor, räcken och staket, m.m.

Skötsel och underhåll:

Träkomposit-produkter kräver lite underhåll, oftast endast i form av regelbunden avspolning. Det är viktigt att poängtera att produkten är underhållsfri i den bemärkelsen att den inte behöver oljas eller slipas. Dock blir även en underhållsfri träkomposit smutsig av omgivningen och därigenom måste tvättas/städas av.

Regelbunden rengöring av Green Plank®-produkterna rekommenderas. Även om ytan verkar ren är det viktigt att förhindra att det byggs upp smuts av exempelvis pollen eller nedfall som finns naturligt i luften och som kan orsaka mögel.

Rengöring rekommenderas med vanligt mildt hushållsrengöringsmedel (diskmedel eller mild såpa) och vatten. Blanda 1dl rengöringsmedel med 1 liter ljummet vatten. Applicera rengöringsmedlet med en tät borste med hårdare strån. Rengör hela däckets och spola sedan av med vatten ur trädgårdsslangen. Använd inte högtryckstvätt då risken finns att rengöringsmedlet stänker ner andra detaljer runt däckets vilket kan orsaka fläckar på dessa.

Naturlig mognad:

Under de första månaderna efter installationen kan Green Plank®-produkter skifta något i färg. Påverkad av vädret, kan den få en något ljusare nyans.

Precis som trägolv och andra golv, mognar den lite de första 3-6 månaderna. Ojämn exponering av sol och andra väderfenomen, kan göra att trädäcket får en något onyanserad yta, (färgskiftningar). Detta tillstånd är dock tillfälligt, TÄCK INTE ytan med mattor etc, under de första

Frågor	Lösningar
Smuts eller skräp	Rengör trallen genom att ta bort smuts eller skräp med kvast. För att komma åt smutsen i trallens spår bör en kvast med hårda borst användas. För att ta bort fastsittande smuts kan mildare rengöringsmedel användas tillsammans med varmt vatten.
Mögel	Använd rengöringsmedel för trä eller såpa.
Kalkmärken	Skura området med varmt vatten med mildt rengöringsmedel. Utfällningar av kalk är svåra att få bort men försvinner med tiden.
Is och snö	Tösalt kan användas för att smälta snön. Snön eller isen har i sig själv ingen inverkan på produkten. Skölj bort överblivet salt när väderleken medger detta.
Vattenfläckar	En nyinstallerad träkomposittrall har inte hunnit anpassa sig till sin nya miljö, något som tar upp till 10-12 veckor. Under denna period kan vattenfläckar uppkomma på trallytan. Vattenfläckar är inte en skada utan en kombination av smuts och regnvatten/dagg. Träkompositen kommer från en fabriksmiljö och behöver anpassa sig till sin nya miljö. Fläckarna som kan uppkomma ligger på ytan på träkomposittrallen och är inget som tränger in i trallen. När produkten anpassat sig kommer dessa märken inte att komma tillbaka annat än om produkten är smutsig och smutsen binds av tex regnvatten/dagg eller om regnet innehåller mycket svaveloxider. Vattenfläckar kan tvättas med vanligt mildt hushållsrengöringsmedel (diskmedel eller mild såpa) och vatten. Blanda 1dl rengöringsmedel med 1 liter ljummet vatten. Applicera rengöringsmedlet med en tät borste med hårdare strån. Rengör hela däckets och spola sedan av med vatten ur trädgårdsslangen. Använd inte högtryckstvätt då risken finns att rengöringsmedlet stänker ner andra detaljer runt däckets vilket kan orsaka fläckar på dessa.
Olje- och vin fläckar	Olja och i vissa förekommande fall rödvin penetrerar ytan på träkompositen och skall skyndsamt torkas bort. Tvättas med vanligt mildt hushållsrengöringsmedel (diskmedel eller mild såpa) och vatten. Blanda 1dl rengöringsmedel med 1 liter ljummet vatten. Applicera rengöringsmedlet med en tät borste med hårdare strån. Om vinfläckar eller olje fläckar fortfarande är synliga, när träkompositen torkat tas fläcken bort genom att man med sandpapper slipar bort fläcken. Eftersom produkten är genomfärgad kommer färgen bestå. I de fall trallen legat länge och bleknat i solen kommer ursprungsfärgen att visa sig. Denna kommer blekna med tiden tills den får samma färg som övriga trallen.
Fläckar av bläck	Fläckar av bläck kan vara bestående. Skrubba fläcken med varmt vatten uppblandat med mildt rengöringsmedel för att ljusna fläcken. Skölj noggrant. ANVÄND INTE KLORIN!

Viktigt:

Diagrammen och instruktioner i denna installationsguide är endast exempel och är inte avsedda, medvetet eller underförstått, att ersätta en sakkunnig experts anvisningar. Hänsyn skall tas till lokala förhållanden.

Copyright:

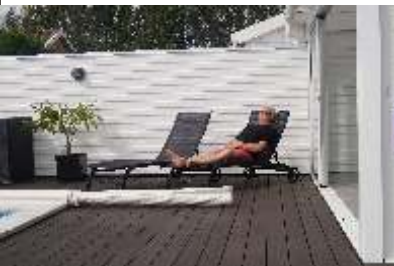
Text och illustrationer använda i denna skrift tillhör Green Plank AB. Kopiering, helt eller delvis i någon form eller publicering i medium utan skriftligt tillstånd är strängt förbjudet.

Green Plank® WPC datablad

Prov (enhet)	Tekniska krav	Testvärde
Fukthalt (%)	≤2	0.4
Draghållfasthet (MPa)	≥ 19	35,05
Tryckhållfasthet (MPa)	≥ 14	56.32
Hållfasthet böj (MPa)	≥20	49.67
Hållfasthet elasticitet (MPa)	≥1800	5124
Hållfasthet nötning (g/100r)	≤0.08	0.08
Stöttålighet	≤1	0.05
Förändring i längd vid upprepad uppvärmning och nedkylning (%)	±0.2	-0.2
Förändring vid uppvärmning (%)	±2.5	-0.5
Skruvtryck (N)	≥800	1251
Densitet (g/cm ³)	1.1	1.38

Fördelar med att använda Green Plank®

✓ vattenavvisande	✓ säker mot insektsangrepp
✓ vädersäker	✓ rötsäker
✓ lågt underhåll	✓ utmärkta värmeegenskaper
✓ lätt att hålla ren	✓ antistatisk
✓ hög halksäkerhet	✓ stort utbud av färger och modeller
✓ dimensionsstabil	✓ formaldehyde fri
✓ frostsäker	✓ UV resistent
✓ luktar inte/giftfri	✓ 15 års garanti
✓ håller länge	✓ miljövänlig
✓ rostar inte	✓ 100% återvinningsbar



Återförsäljare är byggmaterialhandeln. Alternativt kontakta oss via, info@GreenPlank.se, så hjälper vi Er.

Green Plank AB

Sadelgatan 9
SE-213 77 Malmö
Sverige
Tel.: +46 (0)40 450 560
E-mail: info@GreenPlank.eu
www.GreenPlank.eu

Återförsäljare: